

Campaña de vacunación antigripal / antipneumocócica 2010

Instrucción



O material gráfico dispoñible para esta campaña pode ser consultado na páxina web da Dirección Xeral de Saúde Pública e Planificación:

<http://dxsp.sergas.es>

(en: áreas de traballo / enfermidades transmisibles / vacinas / campaña de vacinación antigripal e antipneumocócica)

INSTRUCCIÓN: 13/2010

ASUNTO:

Instrucións sobre a campaña de vacinación antigripal e antipneumocócica 2010.

ORIXE:

**DIRECCIÓN XERAL DE SAÚDE PÚBLICA E PLANIFICACIÓN /
DIRECCIÓN DE ASISTENCIA SANITARIA**

DESTINATARIOS:

Centros de saúde / hospitais públicos / centros de especialidades /
hospitais e centros médicos privados / residencias da 3ª idade /
centros penitenciarios / unidades asistenciais de drogodependencias /
centros de menores e colexios-residencias / residencias de discapacitados /
outro tipo de centros / departamentos territoriais da Consellería
de Sanidade / xerencias do Servizo Galego de Saúde.

INICIO DA CAMPAÑA: 27 de setembro de 2010

FINALIZACIÓN: 12 de novembro de 2010

ÍNDICE

1. Obxectivos da campaña	3
2. Duración da campaña	4
3. Poboación diana	5
3.1. Vacinación antigripal	5
Persoas de 60 ou máis anos	5
Persoas menores de 60 anos e maiores de 6 meses pertencentes a grupos de risco.....	5
3.2. Vacinación antipneumocócica	6
Persoas de 65 anos	6
Persoas de 66 ou máis anos de idade	7
Persoas menores de 65 anos: grupos de risco	7
Persoas inmunocompetentes	
Persoas inmunocomprometidas	
4. Información técnica sobre as vacinas	8
4.1. Vacina antigripal	8
Composición	8
Tipos de vacina fronte á gripe	8
Indicación das vacinas: cadro resumo	9
Administración	9
Inmunoxenicidade e efectividade	10
Efectos secundarios	10
Precaucións e contraindicacións	11
4.2. Vacina antipneumocócica	12
Composición	12
Administración	12
Indicacións	12
Indicacións de revacunación	13
Inmunoxenicidade e efectividade	13
Efectos secundarios	14
Precaucións e contraindicacións	14
Administración simultánea da vacina antigripal, a antipneumocócica e outras vacinas	15
5. Xestión	16
5.1. Subministración de doses	16
5.2. Recepción das vacinas	16
5.3. Mantemento da rede de frío	16
5.4. Petición de material gráfico	16
5.5. Rexistro das doses administradas	16
Rexistro das doses administradas en centros con acceso ao IANUS / OMI – AP)	16
5.6. Devolucións de vacinas sobrantes	17
5.7. Incidencias	17
ANEXOS	19
I. Distribución de vacinas aos centros de saúde	20
II. Distribución de vacinas aos restantes centros	22
Modelo de solicitude de vacinas	24
III. Recepción das vacinas. Interpretación do indicador de tempo-temperatura	25
IV. Modelo de fax de solicitude de material gráfico	27
V. Coordinadores/as das xerencias	28
VI. Dirección Xeral de Saúde Pública e Planificación	29
Departamentos territoriais da Consellería de Sanidade	29



A Consellería de Sanidade, a través da Dirección Xeral de Saúde Pública e Planificación e do Servizo Galego de Saúde, vai levar a cabo a Campaña de vacinación antigripal e antipneumocócica 2010.

Nesta campaña 2010 incorpóranse dúas novidades na vacinación antigripal:

- ***Vacinación das persoas de 60 a 64 anos.***
- ***Vacinación na poboación de 75 ou máis anos cunha vacina adxuvada que ten maior poder inmunógeno.***

1 OBXECTIVOS DA CAMPAÑA

Os obxectivos que se pretenden acadar nesta campaña de vacinación detállanse a continuación:

Obxectivo xeral

Diminuír o número e gravidade das complicacións derivadas de padecer a gripe e a morbi-mortalidade das enfermidades causadas polo *Streptococo pneumoniae* na poboación da Comunidade Autónoma de Galicia.

Obxectivos específicos

Vacinación antigripal

- Conseguir unha cobertura na poboación de 60 a 64 anos superior ao 35%.
- Conseguir unha cobertura na poboación de 65 ou máis anos superior ao 65%.
- Aumentar a vacinación dos traballadores de centros sanitarios e sociais nun 10% respecto á campaña anterior.

Vacinación antipneumocócica

- Conseguir unha cobertura superior ao 30% nas persoas de 65 anos (incorpóranse por primeira vez á campaña).

Obxectivos de xestión

- Conseguir que a porcentaxe de centros de vacinación que achegan información sexa do 100%.
- Asegurar que a porcentaxe de doses recollidas ao remate da campaña non supere o 4% do total de vacinas remitidas aos centros.

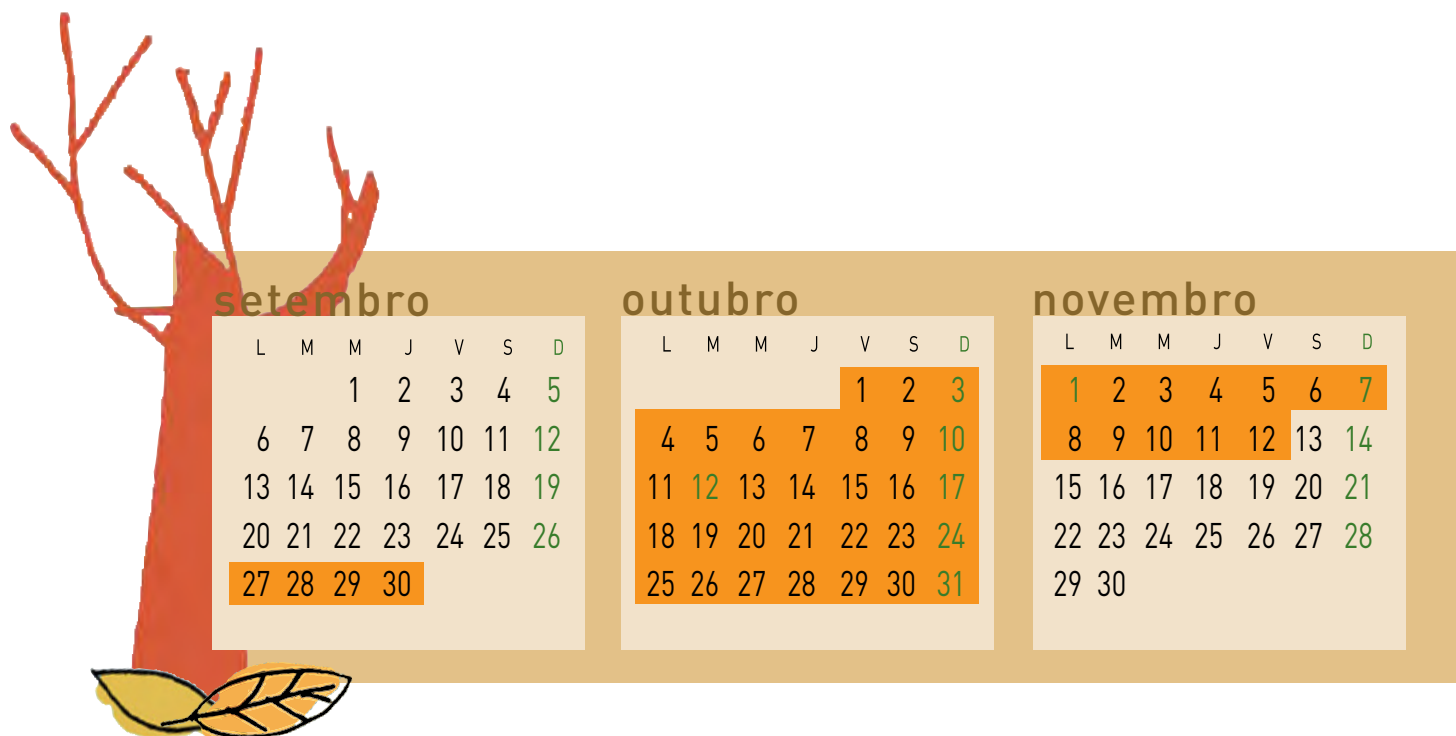
2 DURACIÓN DA CAMPAÑA

Inicio

27 de setembro de 2010

Fin

12 de novembro de 2010



3 POBOACIÓN DIANA

3.1. VACINACIÓN ANTIGRIPAL

- **Persoas de 60 ou máis anos: como novidade as persoas de 60 a 64 anos incorpóranse a esta campaña de vacinación.**
- **Persoas menores de 60 anos e maiores de 6 meses pertencentes aos seguintes grupos de risco:**

Grupos con maior risco de padecer complicacións derivadas da gripe ou que, ao padecer a enfermidade, esta lles poida provocar unha descompensación da súa condición médica:

- Adultos e nenos de 6 ou máis meses de idade, con enfermidades crónicas pulmonares (incluíndo asma), cardiovasculares (excepto hipertensión), renais, hepáticas, hematolóxicas ou enfermidades metabólicas (incluíndo diabetes mellitus).
- Adultos e nenos de 6 ou máis meses, con inmunosupresión (incluída a causada polo VIH ou por medicación).
- Adultos e nenos de 6 ou máis meses que teñan calquera condición que poida aumentar o risco de aspiración (dano medular, déficits cognitivos, trastornos neuromusculares...).
- Persoas con obesidade cun índice de masa corporal superior a 30, **especialmente** obesidade mórbida (IMC \geq 40).
- Nenos e adolescentes (de 6 meses a 18 anos) con tratamentos prolongados de aspirina®, xa que poderían estar en risco de desenvolver a síndrome de Reye despois da infección polo virus da gripe.
- Residentes en institucións pechadas, de calquera idade a partir de 6 meses.
- Mulleres que se encontran embarazadas durante a temporada de gripe.

Grupos potencialmente capaces de transmitir a gripe a outras persoas de alto risco:

- Persoal médico e de enfermaría e calquera outro persoal hospitalario ou ambulatorio.
- Empregados de institucións pechadas e outras institucións para enfermos crónicos, que teñan contacto cos pacientes ou residentes.
- Asistentes domiciliarios de persoas incluídas nos grupos de risco (enfermeiros/as, traballadores voluntarios, etc.).
- Membros da familia e conviventes de persoas incluídas nos grupos de risco.

Outros grupos nos cales se recomenda a vacinación:

- Persoas que desenvolven traballos esenciais para a comunidade
 - Policías, bombeiros, persoal de protección civil, etc.
- Persoas que desenvolven a súa actividade en matadoiros de aves, persoas directamente involucradas nas tarefas de destrución de animais mortos, limpeza, desinfección, así como persoas que traballan en explotacións avícolas.
- Viaxeiros internacionais
 - Persoas que presentan un maior risco de complicacións de gripe, que se dirixan a zonas tropicais en calquera época do ano ou viaxen ao hemisferio sur entre os meses de abril a setembro.
 - Persoas que se dirixan a zonas onde existen abrochos de gripe aviaria e que poidan estar en contacto estreito con granxas de aves de curral ou con probabilidade de exposicións intensas a aves.

3.2. VACINACIÓN ANTIPNEUMOCÓCICA

■ Persoas de 65 anos

Estas persoas incorpóranse por primeira vez á campaña. No caso de estar xa vacinadas fronte ao pneumococo, débese comprobar a necesidade ou non da súa revacunación (ver punto 4.2 Vacina antipneumocócica: indicacións de revacunación).

■ **Persoas de 66 ou máis anos de idade**

Os profesionais sanitarios deberán valorar o estado vacinal destas persoas, e indicarlle a vacina en caso de non a ter recibido con anterioridade.

■ **Persoas menores de 65 anos: grupos de risco**

Ofertaráselles a vacinación ás persoas pertencentes aos seguintes grupos de risco:

Persoas inmunocompetentes:

■ **Persoas entre 2 e 64 anos con patoloxías crónicas**

- Patoloxía cardiovascular crónica.
- Enfermidade pulmonar crónica (incluíndo EPOC e enfisema). A asma non se considera indicación para a vacinación antipneumocócica.
- Diabetes mellitus.
- Alcoholismo e enfermidades hepáticas crónicas (inclúe cirrose).
- Enfermidades que levan consigo perda de líquido cefalorraquídeo.

■ **Persoas entre 2 e 64 anos con asplenia anatómica ou funcional**

- Esplenectomizados, persoas con anemia de células falciformes. No caso de esplenectomía programada, a vacina administrárase preferentemente 15 días antes da intervención.

Persoas inmunocomprometidas:

Recoméndase a vacinación nas seguintes persoas sempre que teñan 2 ou máis anos de idade:

- Persoas VIH (+) asintomáticas ou sintomáticas, o antes posible tras o diagnóstico da infección.
- Persoas con leucemia, enfermidade de Hodgkin, linfoma, mieloma múltiple ou outras neoplasias xeneralizadas.

- Persoas con insuficiencia renal crónica ou síndrome nefrótica.
- Receptores de transplantes de órganos ou medula ósea.
- Persoas que están recibindo terapia inmunosupresora, incluíndo os corticoesteroides sistémicos de longa duración.

No caso de que se considere que hai que iniciar terapia inmunosupresora, esta debería diferirse polo menos 15 días tras a vacinación. A vacinación durante o tratamento con quimioterapia ou radioterapia deberá ser evitada.

4 INFORMACIÓN TÉCNICA SOBRE AS VACINAS

4.1. Vacina antigripal

Composición

Vacina trivalente de virus INACTIVADOS (mortos) que conteña os seguintes antíxenos:

- Cepa análoga A / California / 7 / 2009 (H1N1)
- Cepa análoga A / Perth / 16 / 2009 (H3N2)
- Cepa análoga B / Brisbane / 60 / 2008

As vacinas non conteñen látex.

Tipos de vacina fronte á gripe

As vacinas antigripais que se subministran son:

- **Gripavac®**: vacina de virus fraccionados e inactivados.
- **Chiromas®**: vacina de antíxenos de superficie, inactivados, con adxuvante MF59C.1, indicada para persoas de 75 ou máis anos, e as ingresadas en residencias, de 65 ou máis anos.

Indicación das vacinas (cadro resumo)

Grupo de idade ▶	menor de 65 anos	de 65 a 74 anos	de 75 ou máis anos
Persoas ▼			
Non institucionalizadas	Gripavac®	Gripavac®	Chiromas®
Ingresadas en residencias	Gripavac®	Chiromas®	

Administración

Vía de administración

- Preferentemente intramuscular, aínda que pode utilizarse a vía subcutánea.
- En adultos e nenos maiores dun ano o lugar de elección é o músculo deltoide.
- En lactantes e nenos pequenos é preferible a cara anterolateral da coxa.

Dose

A pauta de vacinación e a dose de vacina varían segundo a idade e o antecedente de vacinación previa. A continuación expóñense as pautas e doses recomendadas:

Grupo de idade	Dosificación	Nº de doses
6 - 35 meses (ambos inclusive)	0,25 ml	1 ou 2*
3 - 8 anos (ambos inclusive)	0,50 ml	1 ou 2*
≥ 9 anos	0,50 ml	1

* Aos nenos menores de 9 anos que reciban a vacina antigripal por primeira vez na súa vida, débenselles administrar 2 doses cun intervalo dun mes entre elas.

Inmunoxenicidade e efectividade

As vacinas antigripais son seguras e efectivas en todos os grupos de idade, e a súa eficacia e efectividade depende da idade, inmunocompetencia da persoa, así como do grao de similitude entre os virus contidos na vacina e os virus circulantes.

Despois da vacinación a maioría dos nenos e adultos novos desenvolven títulos de anticorpos que protexen contra a infección de cepas similares ás incluídas nas vacinas.

A vacina da gripe ten un importante beneficio en canto que reduce a frecuencia de complicacións secundarias e diminúe, así mesmo, o risco de hospitalización e morte relacionada coa gripe nos adultos de 60 ou máis anos, con ou sen condicións médicas de risco.

Efectos secundarios

Dado que a vacina antigripal contén soamente virus non infecciosos (mortos), non pode ocasionar a gripe.

O efecto secundario máis frecuente é a reacción local (dor, eritema, induración) no lugar da inxección, que dura menos de 48 horas. Este efecto preséntase nun 10-64% dos vacinados. Estas reaccións locais xeralmente son leves e raramente interfíren coas actividades rutineiras.

Con menor frecuencia poden ocorrer dous tipos de reaccións sistémicas:

- Febre, malestar, mialxias e outros síntomas sistémicos, que se inician ás 6-12 horas tras a vacinación, e persisten 1-2 días. Afectan máis a miúdo aquelas persoas que non estiveron expostas anteriormente aos antíxenos do virus da gripe contidos na vacina (por exemplo, persoas novas).
- Con moi pouca frecuencia poden aparecer reaccións inmediatas (presumiblemente alérxicas), que se manifestan como anxioedema, asma ou anafilaxe. Probablemente, estas reaccións prodúcense por hipersensibilidade a algún compoñente da vacina.

Precaucións e contraindicacións

- A vacina non debe administrarse a persoas con **antecedentes de reacción anafiláctica** a doses previas.
- As persoas que experimentaron hipersensibilidade ao ovo ou a calquera outro componente vacinal poden ter un risco aumentado de alerxia á vacina antigripal e deben ser valoradas por un alergólogo antes de que se lles administre a vacina.
- No caso de **enfermidade febril severa concorrente**, a vacinación deberá diferirse ata que remitan os seus síntomas.

Non obstante, enfermidades menores con ou sen febre non contraindican o uso da vacina da gripe, particularmente en nenos con infección leve do tracto respiratorio superior ou rinite alérxica.

- Non existe evidencia da asociación causal entre a vacina antigripal e a síndrome de Guillain-Barré (SGB). As investigacións realizadas indican que non existe un incremento substancial da incidencia desta síndrome coa vacinación antigripal.

Aínda que se descoñece se a vacinación antigripal pode aumentar o risco de recurrencia da SGB, parece prudente non administrarlles a vacina ás persoas que non pertencen a un grupo de risco e que presentaron a síndrome con anterioridade.

A aplicación da vacina **NON ESTÁ CONTRAINDICADA** en persoas inmunodeficientes calquera que sexa o motivo, dado que é unha vacina inactivada e, polo tanto, non existe risco de proliferación viral incontrolada. Tan só se pode esperar unha menor resposta inmune.

A vacinación tampouco está contraindicada no período de lactación materna.

A mellor estratexia para a prevención da gripe e as súas complicacións é a vacinación anual.

4.2. Vacina antipneumocócica

Composición

A vacina antipneumocócica contén 23 antíxenos de polisacáridos capsulares purificados do *Streptococo pneumoniae* (serotipos 1, 2, 3, 4, 5, 6B, 7F, 8, 9N, 9V, 10A, 11A, 12F, 14, 15B, 17F, 18C, 19A, 19F, 20, 22F, 23F e 33F).

Administración

Vía de administración

- I Preferentemente intramuscular, aínda que pode utilizarse a vía subcutánea.
- I O lugar de elección é o músculo deltoide.

Dose

Administrarase unha única dose de 0,5 ml, que contén 25 µg de cada antíxeno de polisacárido capsular, a todas as persoas, independentemente da súa idade ou pertenza a grupo de risco.

Indicacións

Os grupos en que está indicada están detallados no punto 3: poboación diana desta instrución.

Cabe destacar que as persoas xa vacinadas fronte ao pneumococo non precisan volverse vacinar, agás nas situacións recollidas na epígrafe seguinte.

Indicacións de revacunación

Neste momento as situacións nas cales se recomenda a administración dunha segunda dose son as seguintes:

- Persoas de 65 ou máis anos:

Deberán recibir unha segunda dose se pasaron polo menos 5 anos e esta primeira dose se lles administrou antes dos 65 anos.

- Persoas entre 2-64 anos de idade con asplenia anatómica ou funcional e inmunodeprimidos:

Neste caso está indicada unha segunda dose aos 5 anos da primeira se a recibiu con máis de 10 anos e aos 3 anos se a recibiu a unha idade inferior aos 10 anos.

Inmunoxenicidade e efectividade

A administración da vacina induce unha resposta tipo-específica, con aumento do título de anticorpos dentro das 2-3 semanas seguintes en máis do 80% das persoas adultas sas.

As persoas de maior idade e as persoas con enfermidades crónicas poden desenvolver títulos máis baixos de anticorpos que os adultos sans. Non obstante, as persoas de máis de dous anos con asplenia anatómica ou funcional responden cun nivel de anticorpos similar ás persoas sas da mesma idade.

No grupo das persoas inmunocomprometidas a resposta á vacina pode estar diminuída.

A efectividade da vacina fronte á enfermidade invasiva en estudos caso-control presenta un rango de 56-81%. En persoas inmunocompetentes de 65 ou máis anos é do 75% e no grupo de pacientes con enfermidades crónicas oscila entre un 65-84%.

Efectos secundarios

O efecto secundario máis frecuente é a reacción local no lugar da inxección (dor, eritema, induración), que se presenta en aproximadamente un 30-50% dos casos e dura menos de 48 horas.

As reaccións locais máis severas e as reaccións sistémicas son infrecuentes, e as reaccións febrís severas, extremadamente raras.

Non se atoparon alteracións neurolóxicas tales como síndrome de Guillain-Barré tras a administración da vacina antipneumocócica.

Precaucións e contraindicacións

- Non debe administrarse a vacina por vía intradérmica, xa que pode causar reaccións locais severas. Así mesmo, tampouco se debe utilizar a vía intravascular.
- Non existen datos sobre a seguridade da vacina durante o primeiro trimestre do embarazo, aínda que non se notificaron consecuencias adversas nos neonatos de nais que foron vacinadas inadvertidamente durante o embarazo.
- As contraindicacións desta vacina son as xerais para todas as vacinas, é dicir, enfermidade aguda moderada ou severa, alerxia a algún compoñente da vacina ou reacción severa a unha dose previa.



Administración simultánea da vacina antigripal, a antipneumocócica e outras vacinas

As vacinas antigripais e antipneumocócicas pódense administrar simultaneamente, sempre e cando se realice en lugares anatómicos diferentes, mellorando desta forma a súa efectividade.

Así mesmo, tamén poden ser administradas simultaneamente coas vacinas sistemáticas.

Para máis información, consultar as fichas técnicas.



5 XESTIÓN

5.1. Subministración de doses

Anexo I e II.

5.2. Recepción das vacinas

Anexo III.

5.3. Mantemento da rede de frío

Unha vez recibido o pedido, deben manterse as vacinas sempre a unha temperatura de entre +2°C e +8°C e evitar a súa conxelación.

A neveira deberá estar dotada dun termómetro de temperatura máxima e mínima, do cal se deberán realizar, polo menos, dúas lecturas diarias, á primeira e á última hora da xornada laboral.

Toda ruptura da rede de frío debe ser notificada urxentemente á Dirección Xeral de Saúde Pública e Planificación, vía telefónica (tfnos. 881 54 29 12 / 59) ou por correo electrónico (vacinas@sergas.es). Especificar a temperatura dese momento, a máxima e mínima acadadas, así como o número estimado de horas de exposición ás ditas temperaturas.

5.4. Petición de material gráfico

Por fax, empregando o modelo de solicitude que figura no anexo IV.

5.5. Rexistro das doses administradas

Débense rexistrar todas as doses que se administren no “Rexistro numérico diario da vacina administrada (Vacinación antigripal e antipneumocócica 2010)”, seguindo as instrucións que figuran no seu interior, agás os centros que informaticen en orixe, que seguirán as indicacións do seguinte punto.

Rexistro das doses administradas en centros con acceso ao IANUS / OMI-AP

Como nas últimas campañas será posible rexistrar as vacinas administradas no rexistro informático habilitado para tal fin a través do IANUS ou do OMI-AP.

As doses que se informaticen NON DEBERÁN ANOTARSE no rexistro impreso.

Entenderase que todas as doses que sexan notificadas a través do rexistro en papel non foron incorporadas ao programa informático.

5.6. Devolucións de vacinas sobrantes

Unha vez concluída a campaña, indicaráselles aos responsables dos centros o procedemento para recoller as doses sobrantes.

Non obstante, será necesario que as vacinas antipneumocócicas que se conservaron en óptimas condicións se devolvan mantendo a rede de frío. Se durante o tempo que estean almacenadas na neveira do centro sofren algunha alteración da rede de frío, deberán entregarse por separado e indicar que as doses son para desbotar.

5.7. Incidencias

Centros de saúde

Comunicaranlle á súa xerencia urxentemente por teléfono (véxase o anexo V) as incidencias que supoñan un risco de paralización ou diminución do bo desenvolvemento da campaña.

Restantes centros

Das incidencias acontecidas daráselle conta ao responsable do centro, quen as comunicará, segundo a súa urxencia, por teléfono, correo electrónico ou fax directamente á Dirección Xeral de Saúde Pública e Planificación (véxase o anexo VI).

O material gráfico dispoñible para esta campaña pode ser consultado na páxina web da Dirección Xeral de Saúde Pública e Planificación

<http://dxsp.sergas.es>

(en: áreas de traballo / enfermidades transmisibles / vacinas / campaña de vacinación antigripal e antipneumocócica)

O director xeral de Saúde Pública e Planificación
(p.s. Resolución de 31 de xullo de 2010)

A secretaria xeral da Consellería de Sanidade



Sagrario Pérez Castellanos

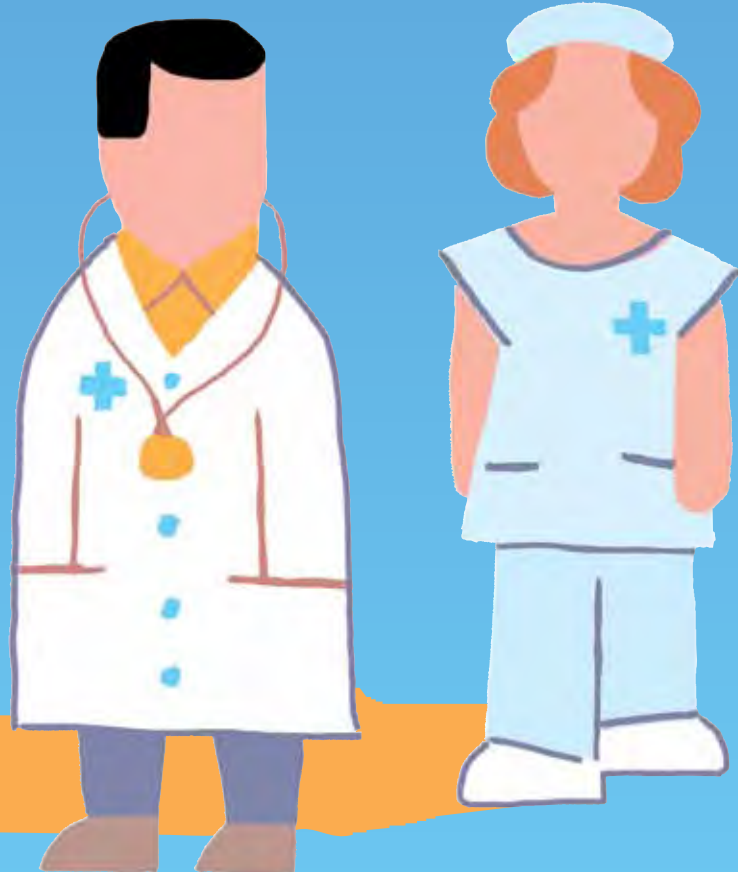
A directora de Asistencia Sanitaria



Nieves Domínguez González



Anexos



Anexo I Distribución de vacinas aos centros de saúde

CARGA INICIAL DE DOSES

Os centros de saúde recibirán unha carga inicial de 2 tipos de vacina antigripal (Gripavac® e Chiromas®), e de vacina antipneumocócica antes do comezo da campaña, sen ter que solicitalas.

SOLICITUDE DE REPOSICIÓN DE DOSES VACINAIS

Tipo de vacina e número de doses que se solicitarán

VACINAS ANTIGRIPAIS

No momento de realizar a petición deberá terse estimado:

- l O número de doses de Gripavac® para vacinar as persoas menores de 75 anos.
- l O número de doses de Chiromas® para vacinar as persoas de:
 - l 75 ou máis anos
 - l 65 ou máis anos ingresadas en residencias

É de especial importancia ter sempre realizada esta estimación, axustándose o máximo posible ás necesidades do centro, para evitar subministracións excesivas ou deficientes destas vacinas.

Unha posible estimación podería ser:

- l Gripavac®: o 60%
Intentar axustarse a peticións de 50 doses ou múltiplos desta cifra.
- l Chiromas®: o 40%
Intentar axustarse a peticións de 20 doses ou múltiplos desta cifra.

VACINA ANTIPNEUMOCÓCICA (Pneumo 23®)

Axustar as peticións a 10 doses ou múltiplos desta cifra.

Cinguir as solicitudes de doses ao consumo que se prevexa a curto prazo, aínda que se teñan que realizar peticións con máis frecuencia.

Non acumular doses de vacina nos centros.

Peticións

Tfno. 986 41 11 11

Fax: 986 42 29 82

Correo electrónico: pedidogripe.vigo@seur.net

As solicitudes recibidas despois das 17 horas tramítanse ao día seguinte.

Facilitar

- ▮ O código (figura nas etiquetas incluídas no interior dos rexistros) e datos identificativos do centro.
- ▮ O nome e os apelidos da persoa que fai o pedido.

Data límite para realizar peticións: 4 de novembro

Subministración

48 horas despois da súa petición, tendo en conta que:

- ▮ As vacinas pedidas os venres se servirán o martes seguinte ao da súa solicitude.
- ▮ Non se subministrarán vacinas o día seguinte a festivos.

Incidencias nas peticións / subministracións

Comunicar urxentemente á Dirección Xeral de Saúde Pública e Planificación

Tfnos. 881 54 29 12 / 59

Fax: 881 54 29 71

Correo electrónico: vacinas@sergas.es

Anexo II Distribución de vacinas aos restantes centros

SOLICITUDE INICIAL E DE REPOSICIÓN DE DOSES VACINAIS

Deberán solicitar a carga inicial de vacinas. As peticións realizadas antes da campaña, subministraranse na semana previa ao seu inicio.

Tipo de vacina e número de doses que se solicitarán

VACINAS ANTIGRIPAIS

Na solicitude deberá figurar:

- ▮ O número de doses de Gripavac® para vacinar as persoas menores de 75 anos.
- ▮ O número de doses de Chiromas® para vacinar as persoas de:
 - ▮ 75 ou máis anos
 - ▮ 65 ou máis anos ingresadas en residencias

É de especial importancia axustarse o máximo posible ás necesidades do centro, para evitar subministracións excesivas ou deficientes destas vacinas.

Unha posible estimación podería ser:

- ▮ Gripavac®: o 60%
Intentar axustarse a peticións de 50 doses ou múltiplos desta cifra.
- ▮ Chiromas®: o 40%
Intentar axustarse a peticións de 20 doses ou múltiplos desta cifra.

VACINA ANTIPNEUMOCÓCICA (Pneumo 23®)

Axustar as peticións a 10 doses ou múltiplos desta cifra.

Pódense solicitar outras cantidades nos seguintes casos:

- ▮ As residencias da 3ª idade e outras institucións pechadas nas cales se coñeza o número de doses que van precisar para a campaña.
- ▮ No período final da campaña.

Cinguir as peticións de doses ao consumo que se prevexa a curto prazo, aínda que se teñan que realizar solicitudes con máis frecuencia.

Non acumular doses de vacina nos centros.

Peticións

Sempre á Dirección Xeral de Saúde Pública e Planificación

Por fax ao nº 881 54 29 71

Usar preferiblemente o modelo de solicitude que figura na páxina seguinte.

Vía web

Cubrir e enviar a través da páxina web o formulario publicado en:

<http://dxsp.sergas.es>

(en: áreas de traballo / enfermidades transmisibles / vacinas /
campaña de vacinación antigripal e antipneumocócica)

As solicitudes recibidas despois das 13 horas tramítanse ao día seguinte.

Data límite para realizar peticións: 4 de novembro

Subministración

Unha vez iniciada a campaña, a subministración realizarase 72 horas despois da súa petición, tendo en conta que:

- ▮ As vacinas pedidas os venres se servirán o martes seguinte ao da súa solicitude.
- ▮ Non se subministrarán vacinas o día seguinte a festivos.

Incidencias nas peticións / subministracións

Comunicar urxentemente á Dirección Xeral de Saúde Pública e Planificación

Tfnos. 881 54 29 12 / 59

Fax: 881 54 29 71

Correo electrónico: vacinas@sergas.es



Modelo de solicitude de vacinas para os restantes centros

(Os campos marcados cun * son obrigatorios)

* **Data**

DATOS DO CENTRO

* **Código do centro**

(Figura nas etiquetas incluídas no interior dos rexistros)

* **Centro**

* **Concello**

* **Provincia**

* **Teléfono**

Se procede
Entregar en

* **Horario**

DATOS DO PEDIDO

Nome e apelidos
* **Persoa que solicita o pedido**

	Nº de doses
Gripavac®	<input type="text"/>
Chiromas®	<input type="text"/>
Pneumo 23®	<input type="text"/>

Imprescindible cubrir o seguinte campo para subministrar as vacinas a centros médicos privados, residencias e centros de día da 3ª idade, residencias de discapacitados, centros de menores e colexios-residencias e outro tipo de centros.

Nome e apelidos
Médico/a responsable da vacinación no centro

Nº de colexiado/a

Remitir ao fax nº 881 54 29 71

Dirección Xeral de Saúde Pública e Planificación
Servizo de Control de Enfermidades Transmisibles

Anexo III Recepción das vacinas: interpretación do indicador de tempo-temperatura

Unha vez recibido o pedido, deberá conservarse a unha temperatura de entre +2°C a +8°C e evitar a súa conxelación e a exposición á luz. No caso de que ocorra unha ruptura da rede de frío nun centro, seguir as indicacións do punto 5.3: Mantemento da rede de frío.

Cada vez que nun centro se reciban vacinas, a actuación que se debe seguir é:

a) Verificar que:

- ▮ O paquete contén un indicador de tempo-temperatura e que este foi activado.
- ▮ A ventá nº 3 dese indicador non presenta coloración azul.
- ▮ O número e tipo de vacina recibidas se corresponden co solicitado.

O indicador de tempo-temperatura estará activado cando a lingüeta situada no seu extremo lateral se atope separada del e deixe á vista unha pequena franxa de cor negra, segundo se mostra nas figuras seguintes:

Indicador sen activar



Indicadores activados



b) **Asinar o albará de entrega, anotando cunha letra perfectamente lexible o nome e os apelidos e, se é posible, poñer o selo do centro.**

c) Se a recepción é de conformidade, **as vacinas deberán trasladarse inmediatamente á neveira, manterse a unha temperatura de entre +2 °C e +8 °C e evitar a súa conxelación.**

d) **Tamén se recepcionará a vacina e se comunicará a incidencia urxentemente á Dirección Xeral de Saúde Pública e Planificación (tfnos. 881 54 29 12 / 59) no caso de que:**

- l O paquete non conteña o indicador de tempo-temperatura.
- l O indicador de tempo-temperatura non estea activado.
- l O número / tipo de vacinas non se corresponden coas solicitadas.

e) **Devolución de vacina e comunicación da incidencia:**

- l **Só se devolverá a vacina no caso de que a ventá nº 3 do indicador presente coloración azul, o que se lle comunicará urxentemente á Dirección Xeral de Saúde Pública e Planificación (tfnos. 881 54 29 12 / 59).**

ANEXO IV Modelo de fax de solicitude de material gráfico

(Os campos marcados cun * son obrigatorios)

* **Data**

DATOS DO CENTRO

* **Código do centro**

(Figura nas etiquetas incluídas no interior dos rexistros)

* **Centro**

* **Concello**

* **Provincia**

* **Teléfono**

Se procede
Entregar en

DATOS DO PEDIDO

Nome e apelidos

* **Persoa que solicita o pedido**

MATERIAL GRÁFICO DISPOÑIBLE

**Nº
 exemplares**

Instrucións da campaña de vacinación antigripal/antipneumocócica 2010

Talóns de rexistro numérico diario da vacina administrada

Carnés de vacinación do adulto

Carteis divulgativos para a poboación

Sobres da D. X. de Saúde Pública e Planificación para franqueo en destino

Remitir ao fax nº 881 54 29 71

Dirección Xeral de Saúde Pública e Planificación
 Servizo de Control de Enfermidades Transmisibles

Anexo V Coordinadores/as das xerencias

A Coruña

Mercedes Bahamonde Sánchez
Tfno. 981 21 91 09
Fax: 981 21 91 14
Correo electrónico: mercedes.bahamonde.sanchez@sergas.es

Ferrol

Esther Vidal Maroño
Tfnos. 981 33 40 18 / 660 20 68 48
Fax: 981 33 40 15
Correo electrónico: esther.vidal.marono@sergas.es

Santiago de Compostela

Francisco Javier Rodríguez Iglesias
Tfno. 981 95 61 14
Fax: 981 95 61 02
Correo electrónico: franciscojavier.rodriguez.iglesias@sergas.es

Lugo

Gloria Chas Gamero
Tfno. 982 29 60 69
Fax: 982 24 24 16
Correo electrónico: gloria.chas.gamero@sergas.es

Ourense

Montserrat Souto Pereira
Tfno. 988 06 64 21
Fax: 988 06 63 75
Correo electrónico: montserrat.souto.pereira@sergas.es

Pontevedra

María Dolores Otero Alarcón
Tfnos. 986 88 58 33 / 34
Fax: 986 88 58 46
Correo electrónico: mariadolores.otero.alarcon@sergas.es

Vigo

Belén Vázquez Pacheco
Tfno. 986 81 64 70
Fax: 986 81 64 71
Correo electrónico: m.belen.vazquez.pacheco@sergas.es

Anexo VI

DIRECCIÓN XERAL DE SAÚDE PÚBLICA E PLANIFICACIÓN

SERVIZO DE CONTROL DE ENFERMIDADES TRANSMISIBLES

Tfnos. 881 54 29 12 / 59

Fax: 881 54 29 71

Correo electrónico: vacinas@sergas.es

Páxina web

<http://dxsp.sergas.es>

(en: áreas de traballo / enfermidades transmisibles / vacinas / campaña de vacunación antigripal e antipneumocócica)

DEPARTAMENTOS TERRITORIAIS DA CONSELLERÍA DE SANIDADE

A Coruña

Tfnos. 981 15 58 22 / 981 08 22 61

Fax: 981 15 57 25

Correo electrónico: corunavacinas.dlpc@sergas.es

Lugo

Tfnos. 982 29 21 17 / 982 29 21 13

Fax: 982 29 21 15

Correos electrónicos:

margarita.diaz.garcia@sergas.es / sara.justo.vicente@sergas.es

Ourense

Tfnos. 988 06 63 47 / 988 06 63 32

Fax: 988 06 63 02

Correo electrónico: vacinas.sanidade.ourense@sergas.es

Pontevedra

Tfnos. 986 88 58 24 / 986 88 58 26

Fax: 986 88 58 02

Correo electrónico: vacinas.delegacion.pontevedra@sergas.es

Vigo

Tfnos. 986 81 72 33 / 986 81 77 24

Fax: 986 81 76 27

Correo electrónico: vacinas.delegacion.pontevedra@sergas.es

